



වාරිමාර්ග දෙපාර්තමේන්තුව
நீர்ப்பாசனத் திணைக்களம்
IRRIGATION DEPARTMENT
(HYDROLOGY AND DISASTER MANAGEMENT DIVISION)



වාරිමාර්ග අධ්‍යක්ෂ
 நீர்ப்பாசனத் திணைக்களத்தின்
 Director of Irrigation } 011-2581636
 දුරකථනය (පොදු)
 தொலைபேசி (பொது) } 011-2590145
 Telephone (General)

ෆැක්ස්
 பக்ஸ் } 011-2591125
 විද්‍යුත් ලිපිනය
 எ.மெயில் முகவரி } ddhydrology@gmail.com
 E-mail Address

ලිපිනය
 முகவரி } 230, නැ.පෙ. 1138, බොද්ධාලෝක මාවත, කොළඹ 07.
 Address } 230, த.பெ.1138, பொத்தாலோக்கமாவத்தை, கொழும்பு 07. இலங்கை
 230, P.O. Box 1138, Baudhaloka Mawatha, Colombo 07.
 වෙබ් අඩවිය
 இணையதளம் } www.irrigation.gov.lk
 Web site

මගේ අංකය
 எனது இல } DI/Hydro/103 (v)
 My No.

ඔබේ අංකය
 உமது இல }
 Your No.

දිනය
 திக } 2024/05/17
 Date

පූර්ව ගංවතුර අනතුරු ඇඟවීමේ නිවේදනය
Early Flood Warning Notice
 දිනය : 2024/05/17 - වේලාව: ප.ව. 7:00
 Date : 2024/05/17 - Time : 7:00 P.M.

වර්ණය : ඇම්බර්
Colour : Amber



කාලගුණ විද්‍යා දෙපාර්තමේන්තුව විසින් 2024 මැයි 17 දින ප.ව. 3:00ට නිකුත් කරන ලද කාලගුණ අනතුරු ඇඟවීමේ නිවේදනයට අනුව දිවයිනේ බස්නාහිර, සබරගමුව, සහ වයඹ පළාත් වලත් එමෙන්ම ගාල්ල සහ මාතර දිස්ත්‍රික්ක වලත් ඇතැම් ස්ථාන වලට දිනකට මි.මී. 100 ඉක්මවූ තද වර්ෂාපතනයක් ඇතිවිය හැකි බවට අනතුරු අගවා ඇත. ඒ අනුව එම දෙපාර්තමේන්තුවේ සහ තවත් ජාත්‍යන්තර කාලගුණික ආයතන වල තොරතුරු අනුව, පහත දක්වා ඇති ගංගා ද්‍රෝණි වලින් එකක හෝ කිහිපයක හෝ ගංගාවන් ආශ්‍රිත පහත් බිම් වල ගංවතුර තත්වයක් ඇතිවීම ඉදිරි දින කිහිපයේදී අපේක්ෂා කළ හැකිය. මෙහිදී ඇති විය හැකි වර්ෂාවේ තීව්‍රතාවය හා ප්‍රමාණය මත ගංවතුර තත්වයේ ප්‍රබලතාවය හා අවධානම රඳා පවතින බව කාරුණිකව දැනුම් දෙනු ලැබේ.

ගංගා ද්‍රෝණිය	ගංවතුර අවධානමට ලක්විය හැකි ප්‍රදේශ
01 දැදුරු ඔය ද්‍රෝණිය	මහව, වාරියපොල, නිකවැරටිය, කොබෙයිගනේ, රස්නායකපුර, බිංගිරිය, පල්ලම, ආරච්චිකට්ටුව සහ හලාවත ප්‍රාදේශීය ලේකම් කොට්ඨාශ වල දැදුරු ඔය නිමනය ආශ්‍රිත පහත් බිම් ප්‍රදේශ.
02 මහ ඔය ද්‍රෝණිය	පන්නල, දිවුලපිටිය, දංකොටුව, කටාන, වෙන්නප්පුව සහ මීගමුව ප්‍රාදේශීය ලේකම් කොට්ඨාශ වල මහ ඔය නිමනය ආශ්‍රිත පහත් බිම් ප්‍රදේශ.
03 අත්තනගලු ඔය ද්‍රෝණිය	දිවුලපිටිය, මීරිගම, අත්තනගල්ල, ගම්පහ, ජා ඇල, මහර, කටාන, මිනුවන්ගොඩ සහ වත්තල ප්‍රාදේශීය ලේකම් කොට්ඨාශ වල අත්තනගලු ඔය නිමනය ආශ්‍රිත පහත් බිම් ප්‍රදේශ.
04 කැළණි ගඟ ද්‍රෝණිය	රුවන්වැල්ල, දෙනිඔව්ට, සීතාවක, දොම්පේ, කඩුවෙල, බියගම, හෝමාගම, කෙළොන්නාව, සහ කොළඹ ප්‍රාදේශීය ලේකම් කොට්ඨාශ වල කැළණි ගඟ නිමනය ආශ්‍රිත පහත් බිම් ප්‍රදේශ.
05 කළු ගඟ ද්‍රෝණිය	පැල්මඩුල්ල, නිව්තිගල, රත්නපුර, කුරුවිට, ඇළපාන, කිරි ඇල්ල, අබේගම, ඇහැලියගොඩ, ඉංගිරිය, හොරණ, කලවාන, පාලින්දනුවර, බුලත්සිංහල, දොඩන්ගොඩ, මිල්ලනිය, කළුතර, මදුරාවෙල ප්‍රාදේශීය ලේකම් කොට්ඨාශ වල කළු ගඟ නිමනය ආශ්‍රිත පහත් බිම් ප්‍රදේශ.
06 බෙන්තර ගඟ ද්‍රෝණිය	වලල්ලාවිට, බෙන්තර, ප්‍රාදේශීය ලේකම් කොට්ඨාශ වල බෙන්තර ගඟ නිමනය ආශ්‍රිත පහත් බිම් ප්‍රදේශ.

07	ගිංග ගඟ ද්‍රෝණිය	නෙළුව, තවලම, නාගොඩ, ඇල්පිටිය, නියාගම, බද්දේගම, වැලිපිටිය, දිවිතුර, බෝපේ, පෝද්දල සහ ගාල්ල කඩවත් සතර ප්‍රාදේශීය ලේකම් කොට්ඨාශ වල ගිංග නිම්නය ආශ්‍රිත පහත් බිම් ප්‍රදේශ.
08	නිල්වලා ගඟ ද්‍රෝණිය	කොටපොළ, පිටබැද්දර, අකුරැස්ස, අතුරලිය, මාලිම්බඩ, කඹුරුපිටිය, තිහගොඩ සහ මාතර ප්‍රාදේශීය ලේකම් කොට්ඨාශ වල නිල්වලා ගඟ ගංවතුර නිම්නය ආශ්‍රිත පහත් බිම් ප්‍රදේශ.
09	කිරම ඔය ද්‍රෝණිය	වලස්මුල්ල, බෙලිඅත්ත සහ තංගල්ල ප්‍රාදේශීය ලේකම් කොට්ඨාශ වල කිරම ඔය ගංවතුර නිම්නය ආශ්‍රිත පහත් බිම් ප්‍රදේශ.
10	ඌරු බොකු ඔය ද්‍රෝණිය	වීරකැටිය, අගුණකොළපැලැස්ස, සහ තංගල්ල ප්‍රාදේශීය ලේකම් කොට්ඨාශ වල ඌරු බොකු ඔය ගංවතුර නිම්නය ආශ්‍රිත පහත් බිම් ප්‍රදේශ.
11	කලා ඔය ද්‍රෝණිය	වනාතවිල්ලුව, නොවිවියාගම, රාජාංගනය ප්‍රාදේශීය ලේකම් කොට්ඨාශ වල කලා ඔය ගංවතුර නිම්නය ආශ්‍රිත පහත් බිම් ප්‍රදේශ.
12	මහවැලි ගඟ ඉහළ ද්‍රෝණිය	පස්බාගේ කෝරලේ, යටිනුවර ප්‍රාදේශීය ලේකම් කොට්ඨාශ වල මහවැලි ගඟ ගංවතුර නිම්නය ආශ්‍රිත පහත් බිම් ප්‍රදේශ.
13	මල්වතු ඔය ද්‍රෝණිය	වෙන්ගලවේද්දිකුලම්, මඩු, මුසාලෙයි, නැනඩ්ඩාන් ප්‍රාදේශීය ලේකම් ලේකම් කොට්ඨාශ වල මල්වතු ඔය ගංවතුර නිම්නය ආශ්‍රිත පහත් බිම් ප්‍රදේශ

මේ සම්බන්ධයෙන් ආපදා කළමනාකරණයට අදාළ ආයතන වල සහ අදාළ ප්‍රදේශවල මහජනතාවගේ අවධානය යොමුවිය යුතු බව කාරුණිකව දන්වමි.

ඊට අමතරව මෙම ප්‍රදේශ වල නගර ආශ්‍රිතව ඇතිවිය හැකි අධික තීව්‍රතාවයක් සහිත වර්ෂාපතන තත්වයන් සමග නගරාශ්‍රිතව ක්ෂණික ගංවතුර තත්වයන් (Flash Floods) ඇතිවීමේ අවධානමද අධික බැවින් ඒ සම්බන්ධව ආපදා කළමනාකරණ අංශ වල සහ මහජනතාවගේ අවධානය යොමුවිය යුතු බව දන්වමි.

ඇමුණුම- ඉහත සඳහන් අනතුරු ඇඟවීම අනුව ගංවතුර අවධානමට ලක්විය හැකි ගංග ද්‍රෝණි සිතියම අමුණා ඇත.

As per the weather forecast issued on 2024.05.17 at 3:00P.M. by the Department of Meteorology, heavy rains exceeding 100 mm per day may occur at some places in the Western, Sabaragamuwa, and North Western provinces as well as Galle and Matara districts. As per the warning and some other information of Department of Meteorology and some other sources, there is a possibility of occurring floods in one or more river basins mentioned in the following table.

	River basin	Flood prone area
01	Deduru Oya	The low lying areas surrounding Deduru Oya valley in Mahawa, Wariapola, Nikaveratiya, Kobeigane, Rasnayakapura, Bingiriya, Pallama, Arachichikaituwa and Halawata Divisional Secretariat Divisions.
02	Maha Oya	The low lying areas surrounding Maha Oya valley in Pannala, Divulapitiya, Dankotuwa, Katana, Wennappuwa and Negombo Divisional Secretariat Divisions.

03	Aththanagalu Oya	The low lying areas surrounding Aththanagalu Oya valley in Divulapitiya, Mirigama, Attanagalle, Gampaha, Ja Ala, Mahara, Katana, Minuwangoda and Wattala Divisional Secretariat Divisions.
04	Kelani Ganga	The low lying areas surrounding Kelani Ganga Valley in Ruwanwella, Dehiowta, Seethawaka, Dompe, Kaduwela, Biyagama, Homagama, Kelowna, and Colombo Divisional Secretariat Divisions.
05	Kalu Ganga	Low lying areas of Kalu river valley in Palamadulla, Newthigala, Ratnapura, Kuruvita, Alapatha, Kiri Ella, Abeygama, Aheliyagoda, Ingiriya, Horana, Kalawana, Palindanuvara, Bulathsinghala, Dodangoda, Millaniya, Kalutara and Madurawela Divisional Secretariat Divisions.
06	Benthara Ganga	Low lying areas of Bentara Ganga valley in Walallawita and Bentara Divisional Secretariat Divisions.
07	Gin Ganga	Low lying areas of Gin Ganga valley in Neluwa, Thawalama, Nagoda, Elpitiya, Niagama, Baddegama, Welipitiya, Divithura, Bope, Poddala and Galle Kadawathsathara Divisional Secretariat Divisions.
08	Nilwala Ganga	Low lying areas of Nilwala Ganga valley in Kotapola, Pitabeddara, Akurassa, Athuraliya, Malimbada, Kamburupitiya, Thihagoda and Matara divisional secretariat divisions.
09	Kirama Oya	Low lying areas of Kirama Oya valley in Walasmulla, Beliaththa and Tangalla Divisional Secretariat Divisions.
10	Uruboku Oya	Low lying areas of Uruboku Oya valley in Weeraketiya, Angunakolapelessa and Tangalla Divisional Secretariat Divisions.
11	Malwathu Oya	Low lying areas of Malwathu Oya valley in Vengalcheddikulam, Madu, Musalai and Nanaddan Divisional Secretariat Divisions.
12	Mahaweli Upstream Basin	Low lying areas of Mahaweli Upstream in Pasbage Korale, Yatinuwara Divisional Secretariat Divisions.
13	Kala Oya	Low lying areas of Kala Oya valley in Vanathavilluwa, Nochchiyagama and Rajanganaya Divisional Secretariat Divisions.

High attention of responsible authorities of disaster management and residents living in those areas are kindly requested in this regards.

In addition, as the possibility of occurring high intensity rainfall events in and around urban areas are high, the possibility of occurring Flash Floods in urban areas within above mentioned Divisional Secretary areas are too high. High attention in this regards are too requested.



ඉංජිනේරු එස්.පී.සී. සුගේෂ්වරා
 වාරිමාර්ග අධ්‍යක්ෂ
 (ජල විද්‍යා හා ආපදා කළමනාකරණ)
 වාරිමාර්ග දෙපාර්තමේන්තුව,
 පළාත්, කොළඹ-05

Eng. S.P.C. Sugeeshwara
Director (Hydrology and Disaster Management)



Annexure - A map of flood prone river basins on this hazard is attached.

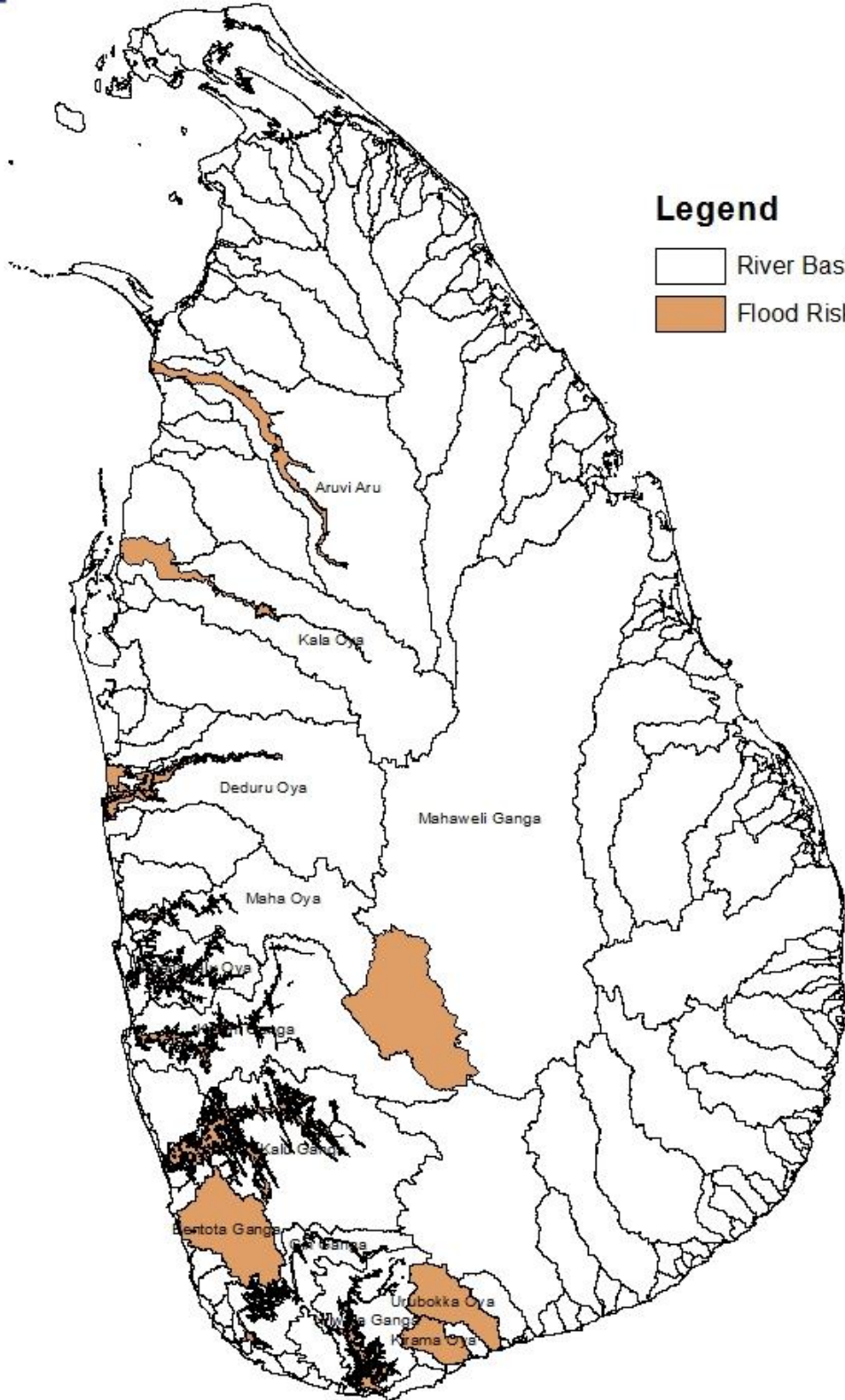


Flood Prone River Basins



Legend

-  River Basin Boundaries
-  Flood Risk Area



0 10 20 40 60 80
Kilometers